

# PLAN GALEGO DE TECNIFICACIÓN ATLÉTICA 2008/2009



XUNTA DE GALICIA  
CONSELLERÍA DE CULTURA  
E DEPORTE  
Dirección Xeral para o Deporte





## Federación Galega de Atletismo

Avda. de Glasgow, 13. Complexo Deportivo de Elviña. Teléfono:  
981291683 - Fax: 981-292056. Correo:

[www.atletismogalego.org](http://www.atletismogalego.org).



XUNTA DE GALICIA  
CONSELLERÍA DE CULTURA  
E DEPORTE  
Dirección Xeral para o Deporte



## INDICE XERAL

1. Introducción.....	5
2. Rasgos e características do PGTA 2008/2009.....	5
2.1. O proceso do PGTA.....	5
2.2. O carácter dinámico do PGTA.....	6
2.3. O carácter integrador do PGTA.....	7
2.4. A descentralización do PGTA.....	9
3. A estrutura básica do PGTA.....	11
3.1. O Coordinador Xeral.....	11
3.2. Os Coordinadores Provinciais.....	12
3.3. Os Comités Comarcáis.....	12
3.4. O Comité Técnico da FGA.....	12
4. As estruturas funcionais do PGTA 2008/2009.....	13
4.1. O Centro Galego de Tecnificación Deportiva de Pontevedra (CGTDP).....	14
4.2. Os Núcleos de Alto Rendemento Atlético (NARA).....	14
4.3. Os Núcleos de Iniciación e Tecnificación Atlética (NITA).....	16
4.4. Os Núcleos Sectoriais Atléticos (NUSA).....	17
4.5. Os Núcleos de Iniciación Básica Atlética 2 (NIBA 2).....	18
4.6. Os Núcleos de Iniciación Básica Atlética 1 (NIBA 1).....	19
5. Calendario de actuacións do PGTA 2008/2009.....	22
6. Obxectivos do PGTA 2008/2009.....	23
7. Beneficios da inclusión no PGTA.....	24
8. Categorías que integran o Plan Galego de Tecnificación Atlética.....	24
9. Criterios de selección dos atletas incluídos no PGTA.....	24
10. Actividades asociadas ao Plan Galego de Tecnificación Atlética.....	25
10.1. Os adestramentos cotiáns.....	25
10.2. As concentracións.....	25
10.3. O seguimento médico.....	26
10.4. O seguimento psicolóxico.....	28



10.5. As competicións.....	29
10.6. O respaldo á formación dos adestradores.....	31
10.7. A captación de atletas con talento.....	32
10.8. Actividades dos responsables de sector do Comité Técnico da FGA.....	36
10.9. Axudas para costear residencias ou manutención.....	39
10.10. Axudas para costear masaxes.....	39
11. Baixas do Plan Galego de Tecnificación Atlética.....	40
11.1. Respecto aos atletas.....	40
11.2. Respecto aos adestradores.....	40
11.3. Respecto aos Núcleos.....	40
12. Criterios de calidade.....	41
<b>ANEXO I:</b> Modelo de solicitude para o recoñecemento dun NAR	
<b>ANEXO II:</b> Modelo de solicitude para o recoñecemento dun NITA	
<b>ANEXO III:</b> Modelo de solicitude para o recoñecemento dun NUSA	
<b>ANEXO IV:</b> Modelo de solicitude para o recoñecemento dun NIBA 2	
<b>ANEXO V:</b> Modelo de solicitude para o recoñecemento dun NIBA 1	
<b>ANEXO VI:</b> Modelo de solicitude para a organización de concentracións zonais	
<b>ANEXO VII:</b> Modelo de solicitude de recoñecemento médico básico	
<b>ANEXO VIII:</b> Modelo de solicitude de recoñecemento médico avanzado	
<b>ANEXO IX:</b> Modelo de solicitude de axudas para residencias ou manutención	
<b>ANEXO X:</b> Modelo de solicitude de axudas para masaxes (fisiterapeutas)	
<b>ANEXO XI.</b> Relación de atletas incluídos no PGTA (ata o 01/01/2008)	

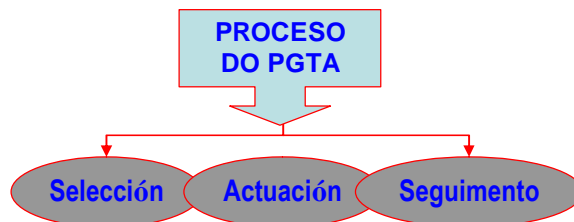




## 1. INTRODUCCIÓN

O presente documento reflexa as bases do **Plan Galego de Tecnificación** correspondente a tempada 2008/2009, a desenvolver pola **Federación Galega de Atletismo**. Este programa, que conta co patrocinio da **Dirección Xeral de Deportes da Consellería de Cultura e Deportes da Xunta de Galicia**, xorde da evolución e transformación do **Plan N.I.T.A.** (Núcleos de Iniciación e Tecnificación Atlética), posto en funcionamento en Galicia a partir do ano 1995 pola FGA e vixente ata o 2004, momento en que se implanta o actual **Plan Galego de Tecnificación Atlética**, no sucesivo **PGTA**.

O **PGTA**ponse en funcionamento pola necesidade de coordinar esforzos para optimizar o proceso de **Selección, Actuación e Seguimento** dos atletas galegos máis destacados ou cun especial talento para a práctica atlética, pertencentes a determinadas categorías de idades. Este programa pretende empregar ca máxima eficacia posible todos aqueles recursos económicos, humanos e de infraestruturas, procedentes da Dirección Xeral de Deportes, Concellos, Deputacións, Universidades, empresas privadas e dos diferentes estamentos que conforman a Federación Galega de Atletismo, en especial os clubs e adestradores. Esta coordinación de esforzos e medios planificados redundará nunha mellor atención e seguimento dos atletas, facilitando o seu máximo desenvolvemento deportivo.



## 2. RASGOS E CARACTERÍSTICAS DO PLAN GALEGO DE TECNIFICACIÓN

### 2.1. O proceso do Plan Galego de Tecnificación Atlética

1. **Seleccioar** os atletas galegos que acaden uns niveis deportivos destacados no ámbito estatal, tras a aplicación duns criterios establecidos. Asemade, realizarase unha campaña anual en diversos lugares de Galicia, dirixida á captación de novos talentos atléticos.
2. **Seguimento** da evolución deportiva dos atletas a través dos coordinadores provinciais, que manterán unha estreita relación cos Comitês Comarcías, clubs, adestradores persoais dos atletas e cos responsables do Comité Técnico da FGA, analizando as circunstancias que poideran afectar ós obxetivos establecidos. Este seguimento incluírá, asemade, un control médico e psicológico.
3. **Desenvolver** as capacidades físicas e técnicas, a través da actuación diaria dos seus adestradores persoais, das actividades desenvoltas nos diferentes núcleos e nas concentracións programadas pola FGA. Pero tamén o PGTA contempla o desenvolvemento de actuacións enmarcadas en programas de promoción provincial



ou comarcal con atletas non incluídos no PGTA por non cumprir as condicións esixidas.

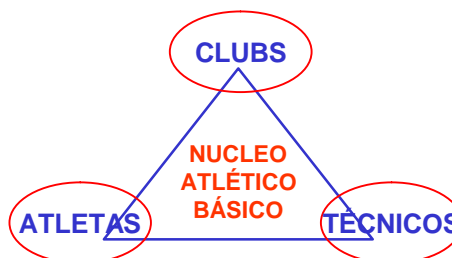
## 2.2. O carácter dinámico do PGTA

O **Plan Galego de Tecnificación** non pretende ser pechado nin estático senon aberto e en continua evolución, adaptándose ás directrices da **Dirección Xeral de Deportes** da Xunta de Galicia e procurando respetar a filosofía impulsada a través do **Consello Superior de Deportes** e da **Real Federación Española de Atletismo** sobre a *Tecnificación Deportiva*, se ben este proxecto adáptase ás características do **Deporte Galego**, centrándose exclusivamente en deportistas, clubs e técnicos galegos. O PGTA será revisado e avaliado ao final de cada tempada, corrixindo e modificando, se fora preciso, aspectos que poideran optimizar os seus obxectivos.



A intervención dos **clubs** galegos no desenvolvemento do Plan Galego de Tecnificación Atlética será fundamental nos seus obxectivos, formando, xunto aos **atletas** e **adestradores**, a estrutura funcional do mesmo.

Asemade, e co obxecto de aunar esforzos e fortalecer o PGTA, procurarase a colaboración doutras institucións, en especial Deputacións e Concellos, a través do desenvolvemento dos **Plans de Promoción Provincial** ou **Comarcal** do atletismo, en especial naquelas zonas galegas nas que se aprecia unha menor cantidade de pistas e adestradores.





## 2.3. O carácter integrador do PGTA

O presente e futuro do deporte en xeral e do atletismo en particular precisan da coordinación de esforzos conxuntos en torno a proxectos que susciten intereses de todas as partes. Tendo en conta que o camiño dende a iniciación ata o máximo rendemento precisa dunha grande cantidade de medios (infraestructuras, apoio técnico, médico, psicolóxico, axudas...) o **Plan Galego de Tecnificación Atlética** pretende canalizar as actuacións de todas aquelas administracións públicas galegas que teñen competencias en materia deportiva (Xunta de Galicia; Deputacións Provinciais; Concellos; Universidades...) e integrais, na medida do posible, no presente proxecto para facilitar a consecución dos seus obxectivos. Pero tamén está aberto a implicación ou colaboración do ámbito privado, ben a través dos patrocinadores oficiais da FGA, ou ben mediante a contribución doutras empresas.





## Federación Galega de Atletismo

Avda. de Glasgow, 13. Complexo Deportivo de Elviña. Teléfono:  
981291683 - Fax: 981-292056. Correo:

[www.atletismogalego.org](http://www.atletismogalego.org)



XUNTA DE GALICIA  
CONSELLERÍA DE CULTURA  
E DEPORTE  
Dirección Xeral para o Deporte

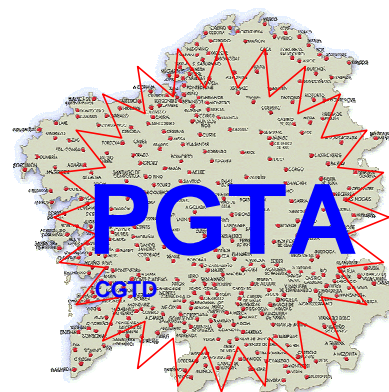
Por elo, a **FGA** procurará integrar os esforzos no **PGTA** a través das seguintes aportacións:





- ? **Dirección Xeral de Deportes da Xunta de Galicia.** Representa o principal patrocinador do PGTA, aportando a parte máis relevante dos medios económicos así como as infraestructuras do Centro Galego de Tecnificación Deportiva de Pontevedra; as pistas de Monterrey (Ourense) ou o Complexo Deportivo de Hazienda (A Coruña).
- ? **Deputacións Provinciais.** A través de Plans de Promoción Provincial ou Comarcal do Atletismo ca FGA propuso a cada unha destas institucións e que redundará nunha mellor tecnificación atlética galega.
- ? **Concellos galegos.** En especial das urbes máis pobladadas xá que algúns deles son propietarios de instalacións atléticas, necesarias para o desenvolvemento das actividades dos núcleos. Pero tamén son responsables da xestión da meirande parte dos pavillóns dos municipios, escenarios nos que se desenvolverá o programa Xogando ao Atletismo.
- ? **Universidades.** Porque tanto as universidades galegas (A Coruña, Santiago e Vigo) posúen nos seus respectivos campos pistas de atletismo.



## 2.4. A descentralización do PGTA

Outra seña de identidade do PGTA á a súa pretensión de **extenderse progresivamente por todas as comarcas galegas**. A distribución demográfica da poboación galega indica que a suma do número de habitantes das sete cidades máis poboadas representa só o 35,73% do total. O resto distribúese por outros concellos máis pequenos da rexión, especialmente nas zonas costeras. Esta atomización da poboación galega (315 concellos e multitude de pequenas parroquias, aldeas, lugares), repartidos nos 29.574 km<sup>2</sup>, converten a Galicia nun dos lugares cunha maior densidade de núcleos de poboación. Existe unha porcentaxe maioritaria de habitantes, o 64,27%, que residen en urbes máis pequenas e medio rural e que teñen máis **dificultades** para a práctica do atletismo, en especial nas disciplinas máis **técnicas**, debido á gran dispersión da súa poboación. Ante esta realidade, o **PGTA pretende extenderse por toda a xeografía galega considerando, entre outros, criterios demográficos**.



<b>A CORUÑA</b> 	<b>Comarcas</b> A Barbanza A Barcala A Coruña Arzúa Bergantiños Betanzos Eume Ferrol Fisterra Muros Noia O Sar Ordes Ortegal Santiago Terra de Melide Xallas	<b>LUGO</b> 	<b>Comarcas</b> A Fonsagrada A Mariña Central A Mariña Occidental A Mariña Oriental A Ulloa Chantada Lugo Meira Os Ancares Quiroga Sarria Terra Chá Terra de Lemos
<b>PONTEVEDRA</b> 	<b>Comarcas</b> A Paradanta Caldas Deza O Baixo Miño O Condado O Morrazo O Salnés Pontevedra Tabeirós-Terra de Montes Vigo	<b>OURENSE</b> 	<b>Comarcas</b> A Limia Allariz-Maceda Baixa Limia O Carballiño O Ribeiro Ourense Terra de Caldelas Terra de Celanova Terra de Trives Valdeorras Verín Viana





# Federación Galega de Atletismo

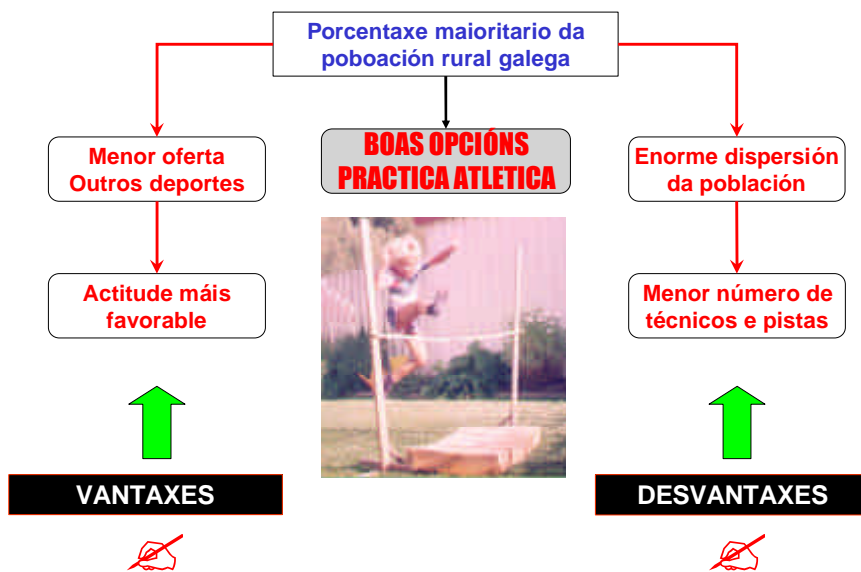
Avda. de Glasgow, 13. Complexo Deportivo de Elviña. Teléfono:  
981291683 - Fax: 981-292056. Correo:

[www.atletismogalego.org](http://www.atletismogalego.org)



XUNTA DE GALICIA  
CONSELLERÍA DE CULTURA  
E DEPORTE  
Dirección Xeral para o Deporte

PROV.	IDADES	05-09 anos	10-14 anos	15-19 anos	20-24 anos	25-29 anos
A CORU.	HOMES	21.436	22.147	26.373	33.429	44.489
	MULLERES	19.991	21.250	24.939	32.553	43.743
	<b>TOTAL</b>	<b>41.427</b>	<b>43.397</b>	<b>51.312</b>	<b>65.982</b>	<b>88.232</b>
	<b>% A CORUÑA</b>	<b>3,65%</b>	<b>3,83%</b>	<b>4,52%</b>	<b>5,82%</b>	<b>7,78%</b>
LUGO	HOMES	5.443	6.171	7.913	9.843	12.296
	MULLERES	5.154	5.965	7.578	9.666	11.798
	<b>TOTAL</b>	<b>10.597</b>	<b>12.136</b>	<b>15.491</b>	<b>19.509</b>	<b>24.094</b>
	<b>% LUGO</b>	<b>2,98%</b>	<b>3,41%</b>	<b>4,36%</b>	<b>5,49%</b>	<b>6,78%</b>
OUREN.	HOMES	5.132	6.217	7.237	9.287	11.267
	MULLERES	4.875	5.712	6.996	8.859	11.093
	<b>TOTAL</b>	<b>10.007</b>	<b>11.929</b>	<b>14.233</b>	<b>18.146</b>	<b>22.360</b>
	<b>% OURENSE</b>	<b>2,97%</b>	<b>3,54%</b>	<b>4,22%</b>	<b>5,38%</b>	<b>6,63%</b>
PONTEV.	HOMES	20.112	21.392	24.728	29.832	39.676
	MULLERES	18.590	20.135	23.392	28.789	38.982
	<b>TOTAL</b>	<b>38.702</b>	<b>41.527</b>	<b>48.120</b>	<b>58.621</b>	<b>78.658</b>
	<b>% PONTEVEDR.</b>	<b>4,08%</b>	<b>4,38%</b>	<b>5,07%</b>	<b>6,18%</b>	<b>8,30%</b>
GALICIA	HOMES	52.123	55.927	66.251	82.391	107.728
	MULLERES	48.610	53.062	62.905	79.867	105.616
	<b>TOTAL</b>	<b>100.733</b>	<b>108.989</b>	<b>129.156</b>	<b>162.258</b>	<b>213.344</b>
	<b>% PONTEVEDR.</b>	<b>3,63%</b>	<b>3,93%</b>	<b>4,65%</b>	<b>5,85%</b>	<b>7,69%</b>



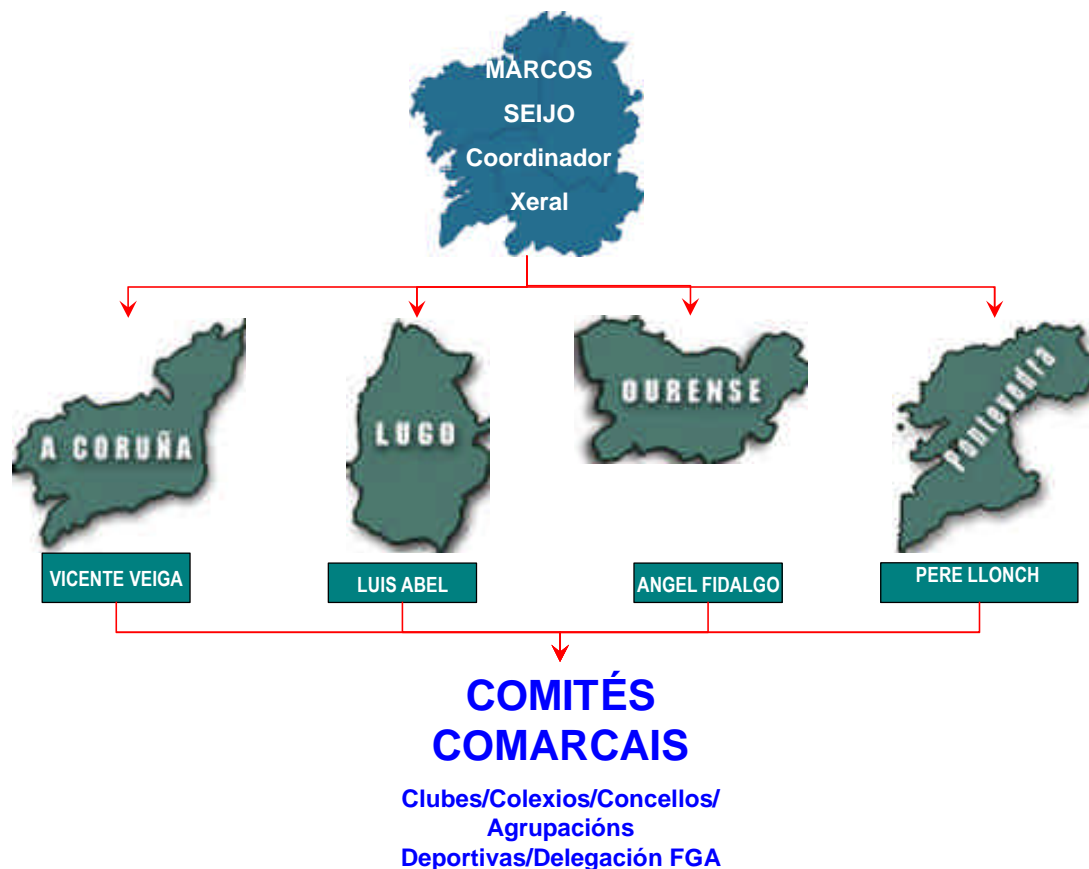
A inmensa maioría dos atletas que integren o **PGTA** residirán nos seus **domicilios** particulares. Outros, estarán vinculados ao **Centro Galego de Tecnificación Deportiva de Pontevedra (CGTD)** en calidade de becados (internos ou externos). Asemade o **PGTA** contempla a posibilidade de disfrutar de **axudas de manutención** en residencias ou aluguer, por cuestións académicas, naqueles casos de atletas que adestren con técnicos incluídos neste proxecto e que teñan unha proxección internacional.





### 3. A ESTRUCTURA BÁSICA DO PGTA 2008/2009

A estrutura básica do **PGTA** fundáméntase na contribución dos **clubes** e dos **adestradores** galegos, nas súas tarefas cotidianas cos **atletas**. Ao fronte do proxecto atópanse as seguintes figura:



#### 3.1. O Coordinador Xeral

Haberá un **Coordinador Xeral** do Plan Galego de Tecnificación Atlética nomeado polo Presidente da Federación Galega de Atletismo, cuxo perfil será o de licenciado/a en Educación Física ou Adestrador Nacional de Atletismo. As funcións do Coordinador Xeral son as de:

- ? Dirixir o desenvolvemento xeral do PGTA.
- ? Facer propostas ao Comité Técnico sobre aspectos que melloren o PGTA.
- ? Coordinar o seguimento dos atletas incluídos no PGTA.



### 3.2. Os Coordinadores Provinciais

Haberá catro coordinadores provinciais, asistidos, se fora necesario, por adxuntos. O perfil esixido será o de licenciado en Educación Física ou Adestrador Nacional de Atletismo e serán nomeados polo Presidente da Federación Galega de Atletismo. As funcións son as de:

- ? Realizar o seguimento dos atletas incluídos no PGTA da súa provincia.
- ? Coordinar, xunto ás Delegacións da FGA, as propostas dos Comités Comarcais dirixidas á dinamización da práctica do atletismo nas súas áreas de influencia.
- ? Proponer modificacións nos Plan Provinciais ou Comarcais de dinamización..

### 3.3. Os Comités Comarcais.

Se constituirán Comités Comarcais, estando integrados por representantes da FGA, NITA, NIBA, Concello, Colexios e Agrupacións Deportivas. Os Comités Comarcais terán as seguintes funcións:

- ? **Analizar** a realidade dos concellos das Comarcas que se atopen baixo a súa responsabilidade. Este análise inclúe determinar, entre outros, si existen escolas municipais de atletismo; si se organizan carreiras populares ou calquer outra competición atlética, tanto no ámbito dos concellos como dos colexios.
- ? **Colaborar** cas Delegacións da FGA e cós NITA ou NIBA na organización das actividades incluídas nos Plans de Promoción Provincial do Atletismo.
- ? **Proponer** actividades ao Coordinador Provincial para dinamizar a práctica do atletismo nas súas zonas de responsabilidade.

### 3.4. O Comité Técnico da FGA

Aparte destas figuras, establecerase unha Coordinación dos Sectores, dirixidas polos responsables do Comité Técnico da FGA, que asumirán, dentro do PGTA, as seguintes obrigacións:

1. Establecelos obxetivos específicos do sector baixo súa responsabilidade.
2. Confeccionalo calendario de concentracións do seu sector.
3. Proponer ó Comité Técnico as datas e competicións que millor se adapten ás necesidades do seu sector.
4. Coordinar e supervisar o desenvolvemento do traballo de seu sector.
5. Determinar os criterios de selección dos atletas do PGTA.
6. Avaliar e supervisar os avances dos atletas durante as concentracións programadas.
7. Determinar os tests utilizados no proceso de captación de talentos.



## 4. AS ESTRUCTURAS FUNCIONAIS DO PGTA 2008/2009

As estruturas funcionais que conforman o PGTA son:

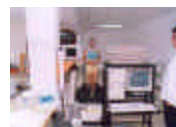
- 4.1. O Centro Galego de Tecnificación Deportiva de Pontevedra (CGTD).
- 4.2. Os Núcleos de Alto Rendemento Atlético (NARA)
- 4.3. Os Núcleos de Iniciación e Tecnificación Atlética (NITA)
- 4.4. Os Núcleos Sectoriais Atléticos (NUSA)
- 4.5. Os Núcleos de Iniciación Básica Atlética 2 (NIBA 2)
- 4.6. Os Núcleos de Iniciación Básica Atlética 1 (NIBA 1)





## 4.1. O Centro Galego de Tecnificación Deportiva de Pontevedra (CGTDP)

O Centro Galego de Tecnificación Deportiva de Pontevedra representa un dos pilares básicos de **Plan Galego de Tecnificación Atlética**. Algúns dos atletas que integran o PGTA 2008/2009 beneficiáranse das ventaxas que ofrece o Centro Galego de Tecnificación Deportiva de Pontevedra facilitando “*a formación integral dos xoves deportistas galegos con potencial para a práctica do deporte de alto nivel, poñendo a súa disposición os medios necesarios para que poidan desenvolver-la súa preparación conforme a criterios científicos, e facilitando o mesmo tempo a súa integración no sistema educativo e no seu entorno social*” (Artigo 1º das bases da convocatoria para o curso 2008/2009).



Este centro ten a posibilidade de acoller atletas internos e externos de contrastada categoría, en especial naqueles casos que sufran problemas, tanto de atención técnica como de instalacións nos seus lugares habituais de residencia. As condicións e requisitos de acceso ó **Centro Galego de Tecnificación Deportiva de Pontevedra** as marca a **Dirección Xeral de Deportes** da Xunta de Galicia, sendo a **FGA** responsable de facer a proposta dos deportistas internos e externos.

Neste sentido, o Centro Galego de Tecnificación representa un valioso instrumento para a Federación Galega de Atletismo, de cara á respaldar o atletismo nas primeiras categorías e potenciar a atención aos atletas galegos que amosen a suficiente excelencia deportiva como para permitir-lles alcanzar nun futuro cotas de máximo rendemento deportivo.

A persoa responsable designada pola FGA do **Programa de Atletismo** no CGTD de Pontevedra e o Adestrador Nacional de Atletismo **Pere LLonch**.

Os atletas becados no CGTD de Pontevedra, internos ou externos, deberán permanecer no club que tiña no momento da petición, non poidendo fichar por outra entidade durante o período de disfrute da beca, salvo autorización expresa do seu club de orixe

## 4.2. Os Núcleos de Alto Rendemento Atlético (NARA)

A diversidade e complexidade técnica das disciplinas atléticas precisa da especialización dos adestradores. Por outra banda, o número de alumnos que se pódenn beneficiar das ventaxas de pertencer o Centro Galego de Tecnificación Deportiva de Pontevedra son limitadas, polo que se fai necesario:



1. Darlle continuidade os atletas que non poden proseguir no Centro Galego de Tecnificación, ben porque superaron a idade para seguir **internos** ou ben porque non poidan encaixar na modalidade de **externo** (A, B ou C), debido a elección dos seus estudos ou motivado pola necesidade de dispor dun adestrador cun perfil moi específicos na especialidade atlética practicada.
2. Atender a aqueles atletas que teñan altas posibilidades de obter un alto rendemento deportivo a curto ou medio prazo, pero que non dispoñen dunha atención técnica acorde as necesidades que precisan nos seus lugares de residencia. Ante isto, xorden os **Núcleos de Alto Rendemento Atlético (NARA)**.

O recoñecemento dos **NARA** será competencia exclusiva da **Xunta Directiva da FGA**, sendo as condicións mínimas esixidas as seguintes:

1. Solicitude do/a Adestrador que dirixirá o **NARA (ANEXO I)**
2. O/A Director/a do **NARA** posúe a titulación de Adestrador/a Nacional de Atletismo, cunha antigüidade **mínima de 5 anos**.
3. O/A Director/a debeu adestrar, ata o inicio da tempada 2008/2009, a un **mínimo de 8 atletas** medallistas en Campionatos de España Individuais, dos que, polo menos, a metade destas medallas deberán ser acadadas no Campionato Absoluto. As especialidades destes atletas deberán corresponder ca propia do carácter do **NARA** (apartado 7).
4. O/A Director/a do **NARA** deberá estar censado na **E.G.A.** durante a tempada 2008/2009.
5. Cada **NARA** deberá ter, alomenos, a tres atletas incluídos oficialmente na lista do **PGTA** 2008/2009, indicada neste documento.
6. A ubicación do **NARA** deberá estar preto a unha instalación atlética ou lugares de adestramentos que permitan dispoñer dos medios necesarios para desenvolver unha adecuada preparación deportiva dos atletas.
7. Cada **NARA** estará asociado a unha das seguintes especialidades atléticas: velocidade-valados; medio fondo; fondo; saltos; lanzamentos; marcha atlética e probas combinadas. Nas probas técnicas, non será preciso que desenvolvan todas as disciplinas, sendo posible, por exemplo, o recoñecemento dun **NARA** de pértiga ou martelo.
8. O/A Director do **NARA** deberá informar á **FGA** sobre o desenvolvemento do proceso, nos prazos e formas indicados.

Cada **NARA**, estará integrado por atletas que formen parte do Plan Galego de Tecnificación. Algúns dos mesmos poderán adestrar co Director/a do mesmo ou ben ser **atletas asociados** ou atletas que, tendo un adestrador persoal distinto, acuden regularmente ao **NARA** xunto a outros atletas da súa especialidade e acompañados polo seu adestrador persoal.



### 4.3. Os Núcleos de Iniciación e Tecnificación Atlética (NITA)

O recoñecemento dos **NITA** será competencia exclusiva da **Xunta Directiva da FGA**, sendo as condicións mínimas esixidas as seguintes:

1. Cumplimentar por parte do club/s e remitir á FGA o modelo oficial (**ANEXO II**).
2. O clube deberá contar cun mínimo de **catro técnicos**, sendo un deles Adestrador de Club ou Nacional de Atletismo. A efectos da consideración legal dun **NITA** os técnicos só poderán pertencer a un núcleo. En caso de que o clube non poidera cumprir esta condición poderase asociar a outro/s clube/s da mesma zona xeográfica para acadar este requisito.
3. Os/as adestradores/as que formen parte do **NITA** deberán estar censados na **E.G.A.** durante a tempada 2008/2009.
4. Cada **NITA** deberá ter, alomenos, a 30 atletas, dos que un **mínimo de 4** deles deberán atletas incluídos oficialmente na lista do **PGTA** 2008/2009, indicada neste documento.
5. Cada **NITA** deberá estar ubicado no entorno dalgunha instalación atlética (ver cadro seguinte) que permita desenvolver os adestramentos necesarios.
6. Ao contrario que no caso do **NAR**, os **NITA** terán unha actividade máis polifacética, desenvolvendo diferentes especialidades atléticas.
7. O nome do **NITA** corresponderá ca denominación oficial de clube, agas cando se xunten varios clubes, que responderá á do concello ou comarca.
8. O/A Presidente/a do clube deberá informar á FGA sobre o desenvolvemento do proceso, nos prazos e formas indicados.

Nunha mesma zona ou cidade poderá ser recoñecidos varios **NITA**.





Delegación	Localidade	Nome	Propiedade	
A Coruña	A Coruña	Pistas da Universidade (400)	Universidade	
A Coruña	A Coruña	Pazo dos Deportes (160)	Concello	
A Coruña	Oleiros	Pistas do INEF (400)	Universidade	(1)
A Coruña	Oleiros	Módulo do INEF (65)	Universidade	(2)
A Coruña	Cee	Pistas de Cee (400)	Concello	***
A Coruña	Cerceda	Pistas de Cerceda (400)	Concello	***
Ferrol	Ferrol	Pistas de A Malata (400)	Concello	
Ferrol	Narón	Pistas de Narón (400)	Concello	
Ferrol	Ferrol	Módulo cuberto (>100 m.)	Concello	***
Santiago	Santiago	Pistas da Universidade (400)	Universidade	
Santiago	Santiago	Estadio Multiusos (400)	Concello	***
Santiago	Santiago	Recta cuberta (>100 m.)	Universidade	***
Santiago	Ribeira	Pistas de Ribeira (400)	Concello	
Santiago	A Pobra	Pistas de A Pobra (400)	Concello	***
Santiago	Noia	Pistas de Noia (400)	Concello	***
Lugo	Lugo	Estadio Gregorio Pérez (400)	Concello	
Lugo	Lugo	Pistas Cidade Cultural (300)	Concello	
Lugo	Monforte de Lemos	Pistas Municipais (400)	Concello	***
Ourense	Pereiro de Aguiar	Pistas de Monterrey (400)	Xunta Galicia	
Ourense	O Barco	Pistas de O Barco (400)	Concello	
Ourense	Ourense	Módulo cuberto (>100 m.)	Concello	***
Pontevedra	Pontevedra	Estadio da Xuventude (400)	Xunta Galicia	
Pontevedra	Vilagarcía	Estadio de Vilagarcía (400)	Concello	
Pontevedra	Marín	Estadio Escola Naval (333)	Escola Naval	***
Pontevedra	Marín	Estadio Municipal (400)	Concello	(1)
Pontevedra	Cuntis	Estadio Municipal (400)	Concello	(2)
Vigo	Vigo	Estadio de Balaídos (400)	Concello	
Vigo	Vigo	Estadio Universitario (400)	Universidade	
Vigo	Vigo	Recta cuberta (>100 m.)	Concello	***
Vigo	Cangas	Estadio de Cangas (400)	Concello	

(\*\*\*) Sin homologar a Outubro de 2008 (1) En remoelación (2) En construción

#### 4.4. Os Núcleos Sectoriais Atléticos (NUSA)

Aqueles adestradores galegos que non estén incluídos dentro dun **NIBA**, **NITA** ou **NAR** pero que desexen traballar na especialización atlética, poderán ser considerados directores dun **Núcleo Sectorial Atlético NUSA**, cando cumplan os seguintes requisitos:

1. Cumplimentar e enviar a FGA o modelo oficial (**ANEXO III**).
2. Posuír a titulación de Adestrador de Club ou Adestrador Nacional e Atletismo, cun mínimo de antigüedad de 4 anos.
3. Encontrarse en calquera das seguintes tres condicións:
  - ✍ Haber adestrado a un mínimo de 3 atletas que foran, baixo a súa dirección, medallistas no Campionato de España Individual do mesmo sector no que solicita o **NUSA**.
  - ✍ Haber adestrado a un mínimo de 2 atletas que foran, baixo a súa dirección, medallistas no Campionato de España Individual e 4 atletas que acadaran



unha plusmarquista galega ou a primeira posición do ránking galego ou un título de campión galego/a, do mesmo sector no que solicita o **NUSA**.

✍ Haber adestrado a **un** atleta que fora, baixo a súa dirección, medallista no Campionato de España Individual e 6 atletas que acadaran unha plusmarquista galega ou a primeira posición do ránking galego ou un título de campión galego/a, do mesmo sector no que solicita o **NUSA**.

4. Estar censado na **EGA** durante a tempada 2008/2009.
5. Remitir os informes á **FGA** sobre a evolución dos seus atletas, conforme as normas e prazos que se marquen.

Os/as adestradores responsables do **NUSA**, non poderán integrarse oficialmente nun **NIBA**, **NITA** ou **NARA**. As funcións e obrigacións do adestrador son as seguintes:

1. Dirixir la preparación deportiva dos seus atletas.
2. Informar periódicamente, según a normativa prevista, sobre o desenvolvemento do proceso de adestramento á **FGA**.
3. Asistir ás concentracións previstas de su sector.
4. Colaborar cos plans que se establezan na área do Comité Técnico da FGA.
5. Participar nas actividades previstas do PGTA a nivel de intercâmbios técnicos.
6. Proponer a exclusión de aqueles atletas que non se axusten ás normas de funcionamento do **PGTA**.
7. Proponer ao Responsable de Sector da FGA a inclusión daqueles atletas, o marxen do proceso de selección establecido, que considere con proxección de futuro.

Por cuestións presupuestarias, establecerase un número máximo de NUSA subvencionados pola FGA, unha vez coñecido o número de técnicos que conformen os NARA, NITA e NIBA En caso de superalo, a Xunta Directiva da FGA resolvería a elección, aplicando os seguintes criterios:

- ? Nivel de titulación deportiva do adestrador e experiencia
- ? Número de NUSA solicitados e proximidade e coincidencia con outros posibles
- ? Curriculum deportivo (número e nivel dos atletas adestrados).
- ? Tipo de especialidade atlética pola que se le inclue no PGTA
- ? Posibilidades de proxección dos seus atletas

#### 4.5. Os Núcleos de Iniciación Básica Atlética 2 (NIBA 2)

Cada unha das sete cidades galegas con máis poboación ten, a lo menos, unha pista de atletismo, agás Ourense, que se atopa nun Concello preto. Nos entornos destas instalacións existe unha actividade atlética asentada. Sin embargo, hai aproximadamente uns 300 concellos (o 95% del total) que non dispoñen de pistas atléticas, **pero en moitos de eles teñen xurdido núcleos de atletismo impulsados polos clubs e adestradores**. Por exemplo, en Fisterra, Viveiro, A Pontenova, Lorenzá, Pereiro de Aguiar, Ribadavia,



Marín, Bueu, Caldas, As Pontes, Noia, Ordes, Porto do Son, Moaña, Porriño, Nigrán... etc.

Estos núcleos, ubicados xeralmente en eidos máis ruráis, adquiren un protagonismo moi relevante na promoción do atletismo. Habitualmente, a menor oferta deportiva nestas zonas, en relación ás cidades, propicia en xeral un maior compromiso do neno cara a práctica atlética. **Entre os obxectivos da FGA e do PGTA inclúese o potenciamento destes NÚCLEOS de atletismo, dentro dos recursos dispoñibles, integrados nun alto porcentaxe por atletas na mocidade.**

A Xunta Directiva da **FGA** reconecerá oficialmente o carácter de **Núcleo Básico Atlético (NIBA)**, tras a petición dun club, cando se cumpran as seguintes condicións:

1. Complimentar por parte do club/es e remitir á FGA o modelo oficial (**ANEXO IV**).
2. O **NIBA 2** deberá contar cun mínimo de **40 atletas** de calquera das categorías inferiores ata a junior.
3. O **NIBA 2** deberá contar cun mínimo de **tres técnicos** (monitores nacionais, de club, adestradores nacionais ou licenciado en Educación Física). A efectos da consideración legal dun **NIBA 2** os técnicos só poderán pertencer a un núcleo. En caso de que o club non poidera cumprir esta condición poderase asociar a outro/s club/s da mesma zona xeográfica para acadar este requisito.
4. Os/as adestradores/as deberán estar censados na **EGA** durante a tempada 2009/2009.
5. Os **NIBA 2** desenvolverán unha actividades polifacética, insistindo nos fundamentos básicos do atletismo de iniciación.
6. O nome do **NIBA 2** corresponderá ca denominación oficial de club, agas cando se xunten varios clubs, que responderá á do concello ou comarca.
7. O club ou clubs que formen cada **NIBA 2** elixirán un representante oficial. ante a Xunta e un representante técnico. O/A Presidente/a do club deberá informar á **FGA** sobre o desenvolvemento do proceso, nos prazos e formas indicados.

Nunha mesma zona ou cidade poderán ser recoñecidos varios **NIBA 2**.

Co ánimo de mellorar o tecido atlético comarcal, a **FGA** subvencionará a aqueles clubs galegos que pretendan ser recoñecidos como **NIBA 2** e non teñan adestradores, a **dúas** persoas para que poiden realizar o Curso de Monitor Nacional. de Atletismo, co compromiso de vencellarse a ese Núcleo.

#### 4.6. Os Núcleos de Iniciación Básica Atlética 1 (NIBA 1)

Os contrastes demográficos entre diferentes comarcas da xeografía galega así como no número de técnicos titulados e instalacións atléticas, fan necesario que o Plan Galego de Tecnificación se adecue a cada unha das particulares realidades dos concellos. Nalgunhas

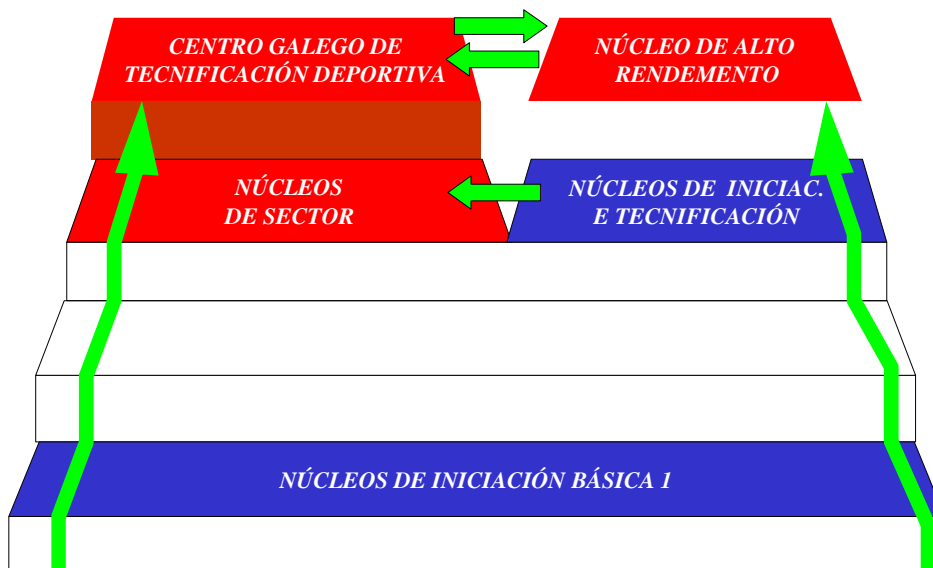


zonas rurais existen núcleos emerxentes atléticos que teñen serias dificultades para alcanzar os requisitos esixidos para o recoñecemento oficial dos **Núcleos de Iniciación Básica Atlética 2 (NIBA 2)** pero, con todo, desenvolven un importante labor na dinamización do atletismo de iniciación, especialmente no ámbito do deporte en **idade escolar**.

Por elo, a Xunta Directiva da **FGA** recoñecerá oficialmente o carácter de **Núcleo de Iniciación Básica Atlética 1 (NIBA 1)**, tras a petición do clube interesado, cando se cumplan as seguintes condicións:

1. Cumplimentar por parte do club e remitir á FGA o modelo oficial (**ANEXO VI**).
2. O **NIBA 1** deberá contar cun mínimo de 10 atletas de calquera das categorías inferiores, ata a xuvenil.
3. O **NIBA 1** deberá contar cun mínimo **dun adestrador** (monitore nacional, adestrador de club, adestradore nacional ou licenciado en E.Física). A efectos da consideración legal dun **NIBA 1** o técnico só poderá compartir as actividades nun **NIBA 2**.
4. O Concello ao que pertenezca o NIBA 1 deberá ter unha poboación inferior aos 10000 habitantes.
5. O/a adestrador/a deberá estar censados na **EGA** durante a tempada 2009/2009.
6. Os **NIBA 1** desenvolverán unha actividades polifacética, insintinto nos fundamentos básicos do atletismo de iniciación.
7. O nome do **NIBA 1** corresponderá ca denominación oficial de clube.
8. O/A Presidente/a do clube responsable do **NIBA 1** deberá informar á **FGA** sobre o desenvolvemento do proceso, nos prazos e formas indicados.

Nunha mesma zona ou cidade poderán ser recoñecidos varios **NIBA 1**.



RESPONSABLES: CLUBS ADESTRADOR/A



## CADRO RESUMO:

Denominación	Condições mínimas	Responsable
<b>Núcleo de Alto Rendemento Atlético: NARA</b>	<ul style="list-style-type: none"><li>? Cumplimentar o <b>ANEXO I</b>.</li><li>? Ser Adestrador/a Nacional Atletismo</li><li>? Estar censado/a na EGA.</li><li>? Haber adestrado a 8 atletas medallistas en Nacionais, (4 desas medallas acadas no Campionato de Españoles Absoluto).</li><li>? Dirixir na actualidade a 3 atletas do PGTA do mesmo sector.</li><li>? Dispoñer de instalacións equipadas específicas</li></ul>	Adestrador/a
<b>Núcleo de Iniciación e Tecnificación Atlética: NITA</b>	<ul style="list-style-type: none"><li>? Cumplimentar o <b>ANEXO II</b>.</li><li>? Dispoñer de 4 adestradores, un deles de Club ou Nacional.</li><li>? Estar censados todos os técnicos na EGA.</li><li>? Dispoñer de 30 atletas (4 do PGTA)</li><li>? Dispoñer dunha pista atlética próxima.</li></ul>	Club/s
<b>Núcleo Sectorial Atlético: NUSA</b>	<ul style="list-style-type: none"><li>? Cumplimentar o <b>ANEXO III</b>.</li><li>? Ser Adestrador Nacional Atletismo.</li><li>? Ou de Club.</li><li>? Estar censado/a na EGA.</li><li>? Cumplir calquera das seguintes opcións:<ul style="list-style-type: none"><li>⊗ Haber adestrado a 3 atletas medallistas en Campionatos de España do mesmo sector.</li><li>⊗ Haber adestrado a 2 atletas medallistas en Campionatos de España do mesmo sector e 4 atletas destacados a nivel galego (ver punto 4.4).</li><li>⊗ Haber adestrado a 1 atleta medallista en Campionatos de España do mesmo sector e 6 atletas destacados a nivel galego (ver punto 4.4).</li></ul></li></ul>	Adestrador/a
<b>Núcleo de Iniciación Básica Atlética: NIBA 2</b>	<ul style="list-style-type: none"><li>? Cumplimentar o <b>ANEXO IV</b>.</li><li>? Dispoñer de 3 adestradores, un deles de Club, Nacional ou Licenciado en E.Física)</li><li>? Estar censados todos os técnicos na EGA.</li><li>? Dispoñer dun mínimo de 40 atletas.</li></ul>	Club/s
<b>Núcleo de Iniciación Básica Atlética: NIBA 1</b>	<ul style="list-style-type: none"><li>? Cumplimentar o <b>ANEXO V</b>.</li><li>? Dispoñer dun adestrador (Monitor Nacional, Adestrador de Club, Nacional ou Licenciado en Educación Física).</li><li>? Estar censado/a na EGA.</li><li>? Dispoñer dun mínimo de 10 atletas.</li></ul>	Club



## 5. O CALENDARIO DE ACTUACIÓN DO PGTA 2008/2009

O calendario de actuacións sobre a elaboración do PGTA e posta en funcionamento, correspondente a tempada 2008/2009 é o seguinte:

- ✍ **Setembro e outubro, 2008:** Presentación nas Delegacións da FGA do borrador do PGTA aos estamentos de clubs e adestradores. Desenvoltas 10 xuntanzas. Análisis e aportacións.
- ✍ **Lúns, 3 de novembro, 2008:** Presentación á Dirección Xeral para o Deporte da Xunta de Galicia. Análisis e aportacións.
- ✍ **Sábado, 8 de novembro, 2008:** Someterase a aprobación por parte da Comisión Delegada da Asemblea Xeral e Xunta Directiva da FGA.
- ✍ **Luns, 10 de novembro, 2008:** Publicación oficial do PGTA correspondente a tempada 2008/2009. Difusión entre todos os estamentos do atletismo galego.
- ✍ **Luns, 10 de novembro, 2008:** Publicación da relación de atletas (primeira lista), adestradores e clubs que formarán parte do PGTA durante a tempada 2008/2009.
- ✍ **Venres, 5 de decembro, 2008:** Conclúe o prazo para solicitar á Xunta Directiva da FGA o recoñecemento oficial de Núcleo para a tempada 2008/2009.
- ✍ **Venres, 5 de decembro, 2008:** Conclúe o prazo para presentar á FGA a solicitude para facer o recoñecemento médico para a tempada 2008/2009.
- ✍ **Venres, 5 de decembro, 2008:** Conclúe o prazo para presentar á FGA a solicitude para axudas de residencias ou manutención para a tempada 2008/2009.







## 6. OBXECTIVOS DO PLAN GALEGO DE TECNIFICACIÓN ATLÉTICA

### a) Obxectivo xeral

- ? Favorecer o desenvolvemento do atletismo galego

### b) En relación ós atletas

*Obxetivos Xerais a corto e medio prazo:*

- ? Mellorar o nivel físico e técnico dos atletas.
- ? Realizar un seguimento preciso da súa evolución.
- ? Acceder ás valoracións de probas médicas e psicolóxicas.
- ? Detectar posibles talentos
- ? Enriquecer a oferta de competicións

*Obxetivos específicos a corto e medio prazo:*

- ? Elevar a media das marcas dos 10 primeiros/as do ranking das categorías que integran o PGTA.
- ? Aumentar o número de atletas galegos que participan nos campionatos de España.
- ? Aumentar o número de atletas galegos finalistas nos campionatos de España.
- ? Aumentar o número de atletas galegos medallistas nos campionatos de España.

*Obxetivos a longo prazo:*

- ? Acadar representación galega olímpica nos Xogos no ano 2012 e 2016.

### b) En relación ós adestradores

- ? Favorecer o traballo en equipo
- ? Aumentar o número de adestradores, en especial dos sectores máis deficitarios.
- ? Favorecer as súas condicións de adestramento.
- ? Potenciar a formación continua dos adestradores galegos

### b) En relación ós clubs

- ? Favorecer o traballo en equipo
- ? Posibilitar unha mellor selección deportiva.
- ? Aumentar o número de practicantes atléticos
- ? Acadar un mínimo de 1 NITA e NIBA no entorno de cada pista atlética galega
- ? Acadar un mínimo de 1 NIBA no 70% das comarcas galegas (medio prazo)



## 7. BENEFICIOS DA INCLUSIÓN NO PROGRAMA DE TECNIFICACIÓN

O recoñecemento oficial por parte da Xunta Directiva da FGA do carácter de NIBA, NITA ou NAR, ou inclusión dos adestradores e atletas no **Plan Galego de Tecnificación Atlética 2008/2009** conlevará as seguintes vantaxes:

- ? Recoñecemento meritório aos clubs galegos que formen **NITA** ou **NIBA** cara as subvencións oficiais que anualmente convoca a Dirección Xeral de Deportes da Xunta de Galicia.
- ? Axudas económicas ós adestradores galegos dos atletas seleccionados no **PGTA**.
- ? Axudas de manutención aos atletas, conforme aos criterios aplicados.
- ? Invitación ás concentracións programadas pola **FGA**, a todos os atletas do **PGTA** e aos seus adestradores persoais.
- ? Seguimento médico aos atletas do **PGTA**. Nalguns casos, asumindo a FGA o custo total dos recoñecementos e outros, dependendo da cualificación dos atletas, asumindo un % do custo (ver apartado 10.3).
- ? Seguimento e valoración psicolóxica aos atletas do **PGTA**.
- ? Matrículas de balde nas Xornadas de Menores da **RFEA**, subvencionadas con fondos do **PGTA**, e plans de formación dos adestradores, en colaboración coa *Escola Galega do Deporte*.

## 8. CATEGORIAS QUE INTEGRAN O PGTA.

As idades dos atletas que inclúen o Plan Galego de Tecnificación durante a tempada 2008/2009 transcurren dende a categoría **cadete** ata a **absoluta**.

## 9. CRITERIOS DE SELECCIÓN DOS ATLETAS INCLUÍDOS NO PGTA

Os criterios empregados para a selección dos atletas incluídos no **PGTA** son:

ANO	A. CAMPIONATOS DE ESPAÑA INDIVID.	B. RANKING DE ESPAÑA	C. OUTROS
2008	1A: Medallista	1B: 1º al 5º	1C: Récord galego no 2008
	2A: 4º, 5º e 6º	2B: 6º al 8º	2C: Selección galega no 2008
	3A: 7º e 8º	3B: 9º al 12º	3C: Campión e 1º Ránking (1)
2007	1A: Medallista	1B: 1º al 5º	1C: Récord galego no 2007
	2A: 4º, 5º e 6º	2B: 6º al 8º	2C: Selección galega no 2007
	3A: 7º e 8º	3B: 9º al 12º	3C: Responsable + 3 RG
2006	1A: Medallista	1B: 1º al 5º	1C:
	2A: 4º, 5º e 6º	2B: 6º al 8º	2C:
	3A: 7º e 8º	3B: 9º al 12º	3C:

(1) Dende a categoría cadete, pero considerando os resultados do Campionato Galego Infantil do ano anterior e do Ranking Galego, ata a absoluta.



- ? En calquer momento da tempada un atleta pode ser incluído no **PGTA**, tras acadar o requisito esixido.
- ? O período de validez para os atletas no **PGTA** comprenderá as dúas tempadas seguintes ao momento da consecución do mérito esixido.
- ? No caso de que un atleta cumpla varios requisitos, por exemplo ser medallista no Campionato de España Individual (**1A**) da súa categoría e estar situado no ránking español no posto 10º (**3B**), considerase o de máis nivel deportivo. Neste caso, o **1A**.
- ? A efectos de axudas de manutención ou subvencións para recoñecementos médicos, terán prioridade os atletas que estén fichados en clubs galegos.

## 10. ACTIVIDADES ASOCIADAS AO P.G.T.A. 2008/2009

### 10.1. Os adestramentos cotiáns

O traballo diário no seno dos clubs ou desenvolvementos polos adestradores incluídos no **PGTA** conformará a parte máis importante do proxecto. A **FGA** reconece a autonomía dos adestradores para dirixir e desenvolver a preparación deportiva dos seus atletas. En calquer caso, a concesión da Xunta Directiva da **FGA** do carácter de **NITA** ou **NIBA** levará asociado o **dereito do club** de solicitar a presenza regular doutros técnicos especialistas incluídos no **PGTA** (ver apartado 10.2.) para favorecer o deseño e desenvolvemento da planificación deportiva dos seus atletas.

### 10.2. As concentracións

A **FGA** programará concentracións para os atletas que formen parte do **PGTA** durante a tempada 2008/2009. Os responsables de cada sector da **FGA** establecerán as datas das mesmas. Os atletas poderán asistir acompañados polos seus adestradores persoais. Establécense os seguintes tipos de concentracións:

- ? **Zonais**, nas que se dirixe un ou varios adestradores a un **NITA** ou **NIBA** atendendo ás necesidades técnicas dos atletas do entorno xeográfico. Deberá ser solicitada polo/a presidente/a do club responsable do **NITA** ou **NIBA** (**anexo V**).
- ? **Sectoriais**, nos que se desplazan os atletas especialistas nunha determinada disciplina, acompañados polos seus adestradores, a un punto concreto para desenvolver as sesións de adestramento ca supervisión dos adestradores seleccionados.
- ? **Estatais**, ou programadas pola RFEA. A **FGA** axudará economicamente aos atletas de **PGTA** e os seus adestradores.



### 10.3. O seguimento médico

A importancia do control médico, non só ao inicio da práctica deportiva senon durante o desenvolvemento da mesma, está amplamente refrendado a nivel científico e refrendado por diferentes disposicións legais:

- ? A Ley Orgánica de Protección da Saude do Deportista (7/2006, de 21 de novembro).
- ? As recomendacións da Comisión Médica do Comité Olímpico Internacional (Lausana, 10 de decembre do 2004).
- ? As conclusións e recomendacións da Sociedade Europea de Cardiología sobre a participación no deporte de competición (2005).
- ? As recomendacións do Servicio Médico da Real Federación Española de Atletismo (Outubro do 2007).

Por elo, a Federación Galega de Atletismo inclúe este apartado no Plan Galego de Tecnificación Atlética, consciente da súa relevancia. Os recoñecementos faranse no **Centro de Especialidades Médicas USP Santa Teresa (A Coruña)** (Unidade de atención ao deportista; Unidade de exercicio e saude; Unidade de nutrición e control de peso). Existen dous tipos de controis:

#### 10.3.1. Recoñecemento médico básico

Consiste nos seguintes apartados:

- ? Valoración do estado cardiovascular
- ? Valoración do estado respiratorio
- ? Valoración do estado locomotor
- ? Valoración neurolóxica
- ? Estudio estático do apoio plantar
- ? Antropometría (peso, talla, % graso)
- ? Espirometría
- ? Electrocardiograma en reposo.

A FGA, **abonará ó 100%** dos custos a todos os atletas integrantes do PGTA 2008/2009 que complementen a súa solicitude ata o día **14 de novembro de 2008 (anexo VI)**.



## 10.3.2. Recoñecemento médico avanzado

O seguinte grao de valoración inclúe as seguintes probas:

- ? Consulta médica
- ? Analítica sanguínea
- ? Estudo de composición corporal
- ? Espirometría
- ? Proba de esforzo, con todos os parámetros.



Neste caso, a FGA axudará aos atletas que complementen a súa solicitude ata o día **14 de novembro de 2008 (anexo VII)** nas seguintes proporcións:

ANO	A. CAMPIONATOS DE ESPAÑA INDIVID.		B. RANKING DE ESPAÑA		C. OUTROS				
2008	1A	Medallista	GRATIS	1B	1º al 5º	GRATIS	1C	Récord galego no 2008	GRATIS
	2A	4º, 5º e 6º	A FGA abona ó 50%	2B	6º al 8º	A FGA abona ó 50%	2C	Selección galega no 2008	A FGA abona ó 50%
	3A	7º e 8º	A FGA abona ó 25%	3B	9º al 12º	A FGA abona ó 25%			
2007	1A	Medallista	A FGA abona ó 50%	1B	1º al 5º	A FGA abona ó 50%	1C	Récord galego no 2007	A FGA abona ó 50%
	2A	4º, 5º e 6º	A FGA abona ó 25%	2B	6º al 8º	A FGA abona ó 25%	2C		



### 10.4. O seguimento psicolóxico

A importancia dos factores psicolóxicos no rendemento deportivo e mais concretamente no rendemento atlético está amplamente refrendado non só na literatura científica senón tamém na propia experiencia diaria de atletas e adestradores. Así, con frecuencia é xustificado un mal resultado nunha competición aludindo a “un alto grado de ansiedade”, “pouca confianza” ou “baixa motivación”. E por iso que o adestramento físico e técnico debe completarse con o traballo psicolóxico. E da mesma forma que no caso do seguimento médico, o traballo psicolóxico debe levarse a cabo durante toda a tempada e non limitarse a casos nos que os atletas presentan dificultades en momentos puntuais. Por elo, o Departamento de Atención Psicolóxica da FGA, dirixido pola **Doutora Dolores González**, realizará ós atletas integrantes do PGTA unha valoración e seguimento do seu perfil psicolóxico que inclúe:

- ? Evaluación das principais habilidades psicolóxicas (control da ansiedade, motivación e autoconfianza)
- ? Asesoramento e intervención psicolóxica directa ós atletas
- ? Asesoramento psicolóxico indirecta ós atletas a través dos seus adestradores
- ? Asesoramento ós pais dos atletas en relación á práctica deportiva dos seus fillos
- ? Orientación e asesoramento académico-vocacional

A valoración e seguimento psicolóxico realizara-se a partir de instrumentos específicos de Psicología do Deporte e adaptados ó perfil dos atletas do PGTA e, na medida do posible, nos propios lugares de adestramento.





## 10.5. As competicións

Na actualidade existen amplas zonas da xeografía galega nas que non existen instalacións atléticas, non podendo desenvolver competicións oficiais de pista. Ante esta situación, o PGTA dinamizará a práctica do atletismo nesas comarcas a través dunha oferta de competicións baseada nos programas:

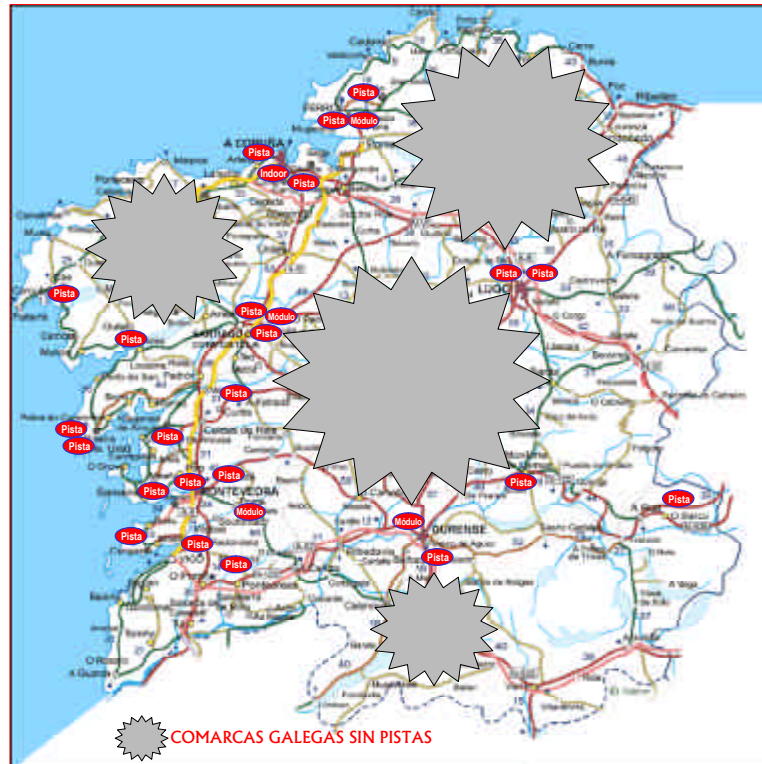
2. Xogando ao atletismo
3. Atletismo na rua

Ditos programas a desenvolver dentro do Plan Galego de Tecnificación Atlética son complementários ca oferta que anualmente realiza a Dirección Xeral de Deportes da Xunta de Galicia das competicións escolares:

1. Deporte na Escola.
2. Deporte en Idade Escolar

Os núcleos básicos e de tecnificación serán responsables, en coordinación e colaboración ca Delegación da FGA respectiva, da organización destas competicións. A ubicación e o número de **NITA** e **NIBA** recoñecidos oficialmente condicionarán a superficie xeográfica das que se responsabilizarán a efectos da organización e dinamización das competicións.

Independentemente da implicación na organización destas competicións por parte dos NIBA e NITA, serán valorados como un mérito máis no PGTA, a efectos de respaldo económico, a organización de outras probas por parte dos clubs galegos .





## Federación Galega de Atletismo

Avda. de Glasgow, 13. Complexo Deportivo de Elviña. Teléfono:  
981291683 - Fax: 981-292056. Correo:  
[www.atletismogalego.org](http://www.atletismogalego.org).



XUNTA DE GALICIA  
CONSELLERÍA DE CULTURA  
E DEPORTE  
Dirección Xeral para o Deporte

**Programa Xogando ao Atletismo.** As probas desenvolveranse nos Pavillóns Cubertos dos Concellos ou Colexios. A FGA distribuirá material específico aos **NIBA** ou **NITA** unha vez concluída a planificación das competicións pól as diferentes comarcas. Dita planificación será realizada pól os **NIBA** e **NITA**, en colaboración ca Delegación respectiva. En xeral, será necesario organizar un mínimo de **3 xornadas**, dependendo das características de cada comarca



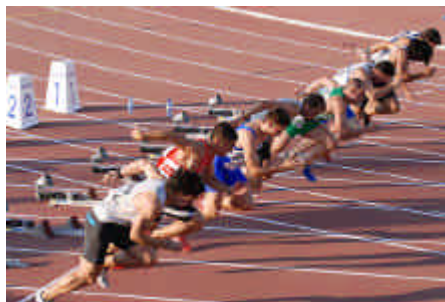
**Programa Atletismo na Rúa.** As probas desenvolveranse nas ruas, non sendo necesario que os circuitos sexan homologados. Realizaranse unha carreira de velocidade, outra de resistencia e un concurso. Cada un dos **NIBA** e **NITA** deberán organizar un mínimo de 2 xornada no concello do seu entorno.



**Programa de Campo a Través.** As probas desenvolveranse dentro de Programa de **Deporte en Idade Escolar**. Os **NIBA** e **NITA**, en coordinación ca **Delegación da FGA** e **Servicios Provinciais** da Dirección Xeral de Deportes colaborarán na organización das xornadas establecidas.



**Programa de Pista.** As probas desenvolveranse dentro de Programa de **Deporte en Idade Escolar**. Os **NIBA** e **NITA**, en coordinación ca **Delegación da FGA** e **Servicios Provinciais** da Dirección Xeral de Deportes colaborarán na organización das xornadas establecidas. Tamén valorarase a organización doutras probas de promoción por parte dos clubs galegos, a efectos de respaldo económico.





## 10.6. O respaldo á formación dos adestradores

Unha das funcións que deben desenvolver a Federación Galega de Atletismo, segundo os seus Estatutos e a propia Lei Xeral do Deporte de Galicia (1997) é a de “*Colaborar coa Administración autonómica e cooperar coas correspondentes Federacións Deportivas Españolas, no seu caso, coa formación de técnicos deportivos da súa especialidade*”.

Neste senso, a FGA impulsou nos últimos anos a organización de diversos cursos de Monitores Nacionais de Atletismo en diversas partes da Comunidade, así como tamén e, por primeira vez en Galicia, o Curso de Adestrador de Club. A creación e aprobación por parte da Xunta Directiva e da Asemblea Xeral da FGA da **Escola Galega de Adestradores de Atletismo (EGA)** no ano 2007 supuso posibilita unha boa formación técnica e académica dos adestradores galegos, así como o establecemento de axudas e subvencións para os técnicos que desexen adquirir coñecementos en congresos e xornadas impartidas mais alá do territorio autonómico.

Por conseguinte, a **EGA** supón un pilar básico do **Plan Galego de Tecnificación Atlética** na súa faceta de formación dos adestradores galegos. Entre os seus obxectivos inmediatos, unha vez ca Xunta de Galicia o posibilite a través da súa **Escola Galega do Deporte**, destaca o feito de realizar todo o ciclo formativo en Galicia:

- ? O cursos de Monitores Nacionais en Galicia (En funcionamento)
- ? Os cursos de Adestrador de Club (En funcionamento)
- ? Os cursos de Adestrador Nacional (Pendente)

Asemade, inclúense as seguintes actividades:

1. **Xornadas galegas de Iniciación Atlética.** A desenvolver cada ano en Galicia. Abordarase fundamentalmente aspectos vencellados á problemática da iniciación atlética.
2. **Xornadas da E.N.E.** Como cada ano, a FGA proseguirá concedendo axudas aos adestradores do PGTA que desexen acudir as Xornadas Técnicas de Atletismo de menores que a Real Federación Española de Atletismo organiza no mes de outubro en Madrid.
3. **Intercambios técnicos:** A desenvolver entre adestradores galegos e programados polos responsables de sectores da FGA. Consistirá en xuntanzas de media xornada ou dúas sesións, nas que se profundizará sobre aspectos moi precisos de planificación deportiva. A FGA abonará o custo dos viaxes dos adestradores incluídos no PGTA.
4. **Visitas de técnicos estatais ou internacionais.** Outra liña de actuación do **PGTA** consistirá en invitar a Galicia a adestradores prestixiosos de nivel estatal



ou internacional co fin de que poidan beneficiarse os técnicos galegos e reforzar a súa formación.

5. **Consulta bibliográfica:** Os adestradores do PGTA e afiliados á EGA dispoñen dun servizo permanente de préstamo de obras depositadas na sede da FGA. Este servizo de documentación pretende ir aumentando pouco a pouco co aporte de mais libros, revistas e artigos técnicos de atletismo.

Independentemente destas actividades, a FGA destinará unha partida presupuestaria para axudar á afrontar os gastos de matrículas ou estancias aos adestradores galegos que acudan a congresos ou xornadas vencelladas ao atletismo.

## 10.7. A captación de atletas con talento

O **Plan Galego de Tecnificación Atlética**, inclúe unha campaña anual de **captación de talentos**. Independentemente das libres actividades que poidan desenvolver os clubs galegos, a efectos oficiais do desenvolvemento deste plan, serán considerados responsables deste proceso aqueles clubs que teñan o recoñecemento por parte da Xunta Directiva da FGA do carácter de **NITA** ou **NIBA**.

Co obxecto de definir os criterios para a toda a xeografía galega e regular este proceso, establécense as seguintes directrices.

1. **Lugares.** A campaña realizarase nos centros públicos e privados da comarca na que se ubique o NITA ou NIBA.
2. **Avaliadores.** O/s clube/s responsable/s do NITA ou NIBA designará as persoas que realicen a prospección e o comunicará á FGA, podendo ser adestradores, xuíces, estudantes de Educación Física ou persoas de máis de 18 anos.
3. **Protocolo.** Unha vez coñecidas os nomes de todas elas, realizarase unha xornada de traballo para explicar e clarificar o protocolo que se aplicará en cada test. Asemade, efectuarase a especialización de funcións de cada membro, seguindo criterios como: habilidades e seguridade mostrada, experiencias previas, apetencias persoais, etc
4. **Recollida de datos.** Recabaranse datos nos Colexios galegos a nenos/as con idades de 11 a 16 anos, utilizando as propias instalacións dos centros ou instalacións atléticas próximas. Cubriranse os ítems definidos na **ficha de campo** indicada neste documento. A información recabada se agrupa en torno a:
  - ? Datos persoais do atleta
  - ? Datos antropométricos dos país
  - ? Niveis de condición física
  - ? Experiencia deportiva





- ? Actitude inicial ante a práctica atlética
  - ? Posible apoio familiar
5. **Coordinadores.** Unha vez recollidos os datos na ficha indicada neste documento, serán entregadas a cada responsable provincial do PGTA, quen levará un control da actividade desenvolta pólou NITA e NIBA, e volcará os datos nun programa informático.
6. **Selección.** Por último procederáse á análise dos datos e selección dos atletas a través dos clubs. Os resultados estadísticos serán comparados con **poblacións atléticas con talento contrastado** a nivel nacional e internacional para situar as posibilidades de futuro. Elo permitirá establecer unha primeira selección, se ben deberán ser analizados de xeito máis riguroso outras variables, como por exemplo a evolución do atleta, seu nivel de asimilación do adestramento, durante as seguintes semanas, para diagnosticar cunha maior precisión ao seu grao de talento. Nalguns casos poderán ser integrados directamente ao **PGTA**.



# Federación Galega de Atletismo

Avda. de Glasgow, 13. Complexo Deportivo de Elviña. Teléfono: 981291683 - Fax: 981-292056. Correo: [www.atletismogalego.org](http://www.atletismogalego.org).



XUNTA DE GALICIA  
CONSELLERÍA DE CULTURA  
E DEPORTE  
Dirección Xeral para o Deporte

Nº DE REXISTRO:

(A rellenar pola F.G.A.)

N.I.T.A.

(Indique o nome do mesmo)

N.I.B.A.

(Indique o nome do mesmo)


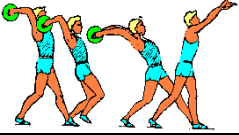
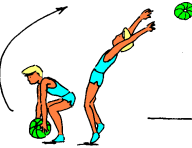


DATOS RECOLLIDOS O DÍA ..... do ..... de 2009. CONCELLO DE.....

NOME DO COLEXIO / CENTRO .....

APELLIDOS:		NOME:	
DATA NACEMENTO:	/	/ 19.....	LUGAR NACEMENTO:
ENDEREZO:		Nº:	PISO:
LOCALIDADE:		TELEFONO:	

ESTATURA: .. ..... (m) PESO: ..... (kg) ESTATURA Pai ..... (m) ESTAT. Nai..... (m)

¿Realizas algún deporte de competición?. En caso positivo, citar cál.	
¿Gustaríache practicar atletismo de competición?	
En caso afirmativo ¿en qué especialidade atlética?	
¿Crees que os teus pais aporíanse a que practicases o atletismo?	

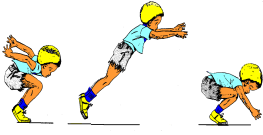
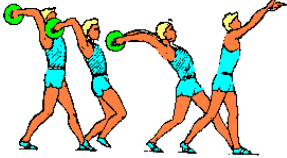
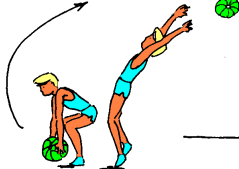
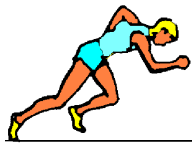
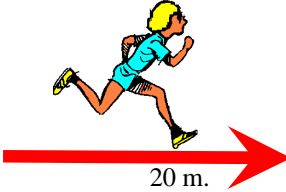
ORDEN DE APLICACION E RESULTADOS DOS TESTS	
<b>TEST 1º</b> 	1º: <input type="text"/> 2º: <input type="text"/>
<b>TEST 2º</b> 	1º: <input type="text"/> 2º: <input type="text"/>
<b>TEST 3º</b> 	1º: <input type="text"/> 2º: <input type="text"/>
<b>TEST 4º</b> 20 mts. 	1º: <input type="text"/>
<b>TEST 5º</b> 20 mts lanzado 	1º: <input type="text"/>

Federación Galega de Atletismo, 2008





## PROTOCOLO DOS TESTS

<p><b>TEST 1º:</b> <b>SALTO A PES XUNTOS</b></p>  <p>Con flexión libre e extensión de pernas, cuantificando dende a punta dos pes (saída) ata os talóns (caída). 2 intentos. <b>(En metros e cms).</b></p>	<p><b>TEST 2º:</b> <b>LANZAMENTO FRONTAL</b></p>  <p>Cun balón medicinal de 4 kgs, dende unha posición estática, cas pernas separadas á mesma altura ou unha adiantada. Permite salto final. <b>(En metros e cms).</b></p>	<p><b>TEST 3º:</b> <b>LANZAMENTO CARA ATRAS</b></p>  <p>Cun balón medicinal de 4 kgs, dende unha posición estática, cas pernas separadas a mesma altura. Se permitirse salto final. <b>(En metros e cms).</b></p>
<p><b>TEST 4º:</b> <b>CARRERA DE 20 m. DENDE PARADO</b></p>  <p>Con saída de pe; pernas abertas e semi-flexinadas. Iníciase a toma de tempos con cronómetraxe manual ao movemento. 1 intento. <b>(En segundos, décimas e centésimas)</b></p>	<p><b>TEST 5º:</b> <b>CARRERA DE 20 m. LANZADO, ( 15 m. PREVIOS)</b></p>  <p>Cronometraranse os últimos 20 metros a velocidade máxima, tras un tramo de 15 metros de aceleración. 1 intento. <b>(En segundos, décimas e centésimas)</b></p>	

Federación Galega de Atletismo, 2008



## 10.8. Actividades a desenvolver pólos responsables do Comité Técnico da FGA

<b>SECTOR DE VELOCIDADE</b>		
<b>Datas concentracións</b>	<b>Lugar</b>	<b>Categorías</b>
22-24 de decembro 2008	Estádio Universitario Elviña	Cadete e xuvenil
29-31 de maio 2009	Estádio Santiago de Compôs.	Selección absoluta
<b>Datas xuntanzas do sector</b>	<b>Lugar</b>	<b>Invitacións</b>
20 novembro do 2008	A Coruña	Adestradores censados EGA
15 Febreiro do 2009	A Coruña	Adestradores censados EGA
24 de maio do 2009	A Coruña	Adestradores censados EGA
<b>Outras actividades</b>		
En proceso de xestións		
<b>SECTOR DE VALADOS</b>		
<b>Datas concentracións</b>	<b>Lugar</b>	<b>Categorías</b>
22-24 de decembro 2008	Estádio Universitario Elviña	Cadete e xuvenil
29-31 de maio 2009	Estádio Santiago de Compôs.	Selección absoluta
<b>Datas xuntanzas do sector</b>	<b>Lugar</b>	<b>Invitacións</b>
20 novembro do 2008	A Coruña	Adestradores censados EGA
15 Febreiro do 2009	A Coruña	Adestradores censados EGA
24 de maio do 2009	A Coruña	Adestradores censados EGA
<b>Outras actividades</b>		
En proceso de xestións		
<b>SECTOR DE MEDIO FONDO</b>		
<b>Datas concentracións</b>	<b>Lugar</b>	<b>Categorías</b>
22-23 de decembro 2008	Estádio da Juventud Pontevedra	Xuvenil e junior
27-28 de marzo 2009	Estádio da Juventud Pontevedra	Cadete, xuvenil e junior
13-14 de xuño 2009	Estádio da Juventud Pontevedra	Cadete, xuvenil e junior



## Federación Galega de Atletismo

Avda. de Glasgow, 13. Complexo Deportivo de Elviña. Teléfono:  
981291683 - Fax: 981-292056. Correo:

[www.atletismogalego.org](http://www.atletismogalego.org)



XUNTA DE GALICIA  
CONSELLERÍA DE CULTURA  
E DEPORTE  
Dirección Xeral para o Deporte

<b>Datas xuntanzas do sector</b>	<b>Lugar</b>	<b>Invitacións</b>
21 de febreiro do 2009	Pontevedra	Adestradores censados EGA
30 de maio do 2009	Lugo	Adestradores censados EGA
<b>Outras actividades</b>		
En proceso de xestións		
<b>SECTOR DE FONDO</b>		
<b>Datas concentracións</b>	<b>Lugar</b>	<b>Categorías</b>
27-29 de marzo	Lugo	Nados en 1990 e posteriores
29-31 de maio	Pontevedra	Nados en 1990 e posteriores
<b>Datas xuntanzas do sector</b>	<b>Lugar</b>	<b>Invitacións</b>
14 novembro	Ferrol	Adestradores de atletas nos primeiros postos do ranking galego
21 novembro	Lugo	Idem
28 novembro	Santiago	Idem
12 decembro	Ourense	Idem
19 decembro	Pontevedra	idem
<b>Outras actividades</b>		
<b>SECTOR DE MARCHA</b>		
<b>Datas concentracións</b>	<b>Lugar</b>	<b>Categorías</b>
8-10 de novembro 2008	Ourense	Cadete e xuvenil
13-15 de febreiro 2009	Allariz	Cadete, Xuvenil e junior
2-3 maio 2009	Lugo	Todalas categorías
<b>Datas xuntanzas do sector</b>	<b>Lugar</b>	<b>Invitacións</b>
21 decembro 2008	Ourense	Adestradores censados
20 de xuño 2009	A Coruña	Adestradores censados
<b>Outras actividades</b>		
En proceso de xestións		
<b>SECTOR DE SALTOS</b>		



<b>Datas concentracións</b>	<b>Lugar</b>	<b>Categorías</b>
20 decembro 2008	Módulo Ourense	Cadete, xuvenil, junior e promesa
21 de marzo 2009	Módulo de Ourense	Cadete, xuvenil, junior e promesa
<b>Datas xuntanzas do sector</b>	<b>Lugar</b>	<b>Invitacións</b>
Decembro 2008 (por determinar)	Ourense	Adestradores censados
Maio 2009 (por determinar)	Pontevedra	Adestradores censados
Xuño 2009 (por determinar)	A Coruña	Adestradores censados
<b>Outras actividades</b>		
En proceso de xestións		
<b>SECTOR DE LANZAMENTOS</b>		
<b>Datas concentracións</b>	<b>Lugar</b>	<b>Categorías</b>
17-20 decembro 2008	A Coruña	Xuvenil, junior, promesa e absoluta
23-26 abril 2009	Lugo	Xuvenil, junior, promesa e absoluta
1-5 xullo 2009	A Coruña	Xuvenil, junior, promesa e absoluta
Cada fin de semana	Bastiagueiro	Atletas PGTA
<b>Datas xuntanzas do sector</b>	<b>Lugar</b>	<b>Invitacións</b>
<b>Outras actividades</b>		
Concentracións	Bastiagueiro (Oleiros)	Atletas PGTA
<b>SECTOR DE PROBAS COMBINADAS</b>		
<b>Datas concentracións</b>	<b>Lugar</b>	<b>Categorías</b>
20 decembro 2008	Pontevedra	Todas
28 de marzo 2009	Pontevedra	Todas
<b>Datas xuntanzas do sector</b>	<b>Lugar</b>	<b>Invitacións</b>
Decembro 2008 (por determinar)	Ourense	Adestradores censados
Maio 2009 (por determinar)	Pontevedra	Adestradores censados



Xuño 2009 (por determinar)	A Coruña	Adestradores censados
<b>Outras actividades</b>		
En proceso de xestións		

## 10.9. Axudas aos atletas para costear residencias ou manutención

A Federación Galega de Atletismo destinará unha partida presupuestaria do PGTA para axudar aos atletas a costear residencias ou manutención. Terán prioridade:

- ? Os/as atletas máis novos/as, de maior nivel deportivo do PGTA.
- ? Os/as atletas con maiores posibilidades de proxección internacional
- ? Os/as atletas fichados en clubs galegos
- ? Os/as atletas procedentes de entornos con carencias de técnicos e instalacións.
- ? Os/as atletas cun menor poder adquisitivo familiar

O/a interesado/a deberá presentar, en caso de que sexa concedida unha axuda, as facturas oficiais correspondentes. O prazo limite para solicitar as axudas (ANEXO IX) conclúe o **día 6 de decembro de 2008**

## 10.10. Axudas aos atletas para costear masaxes (fisioterapia)

A Federación Galega de Atletismo destinará unha partida presupuestaria do PGTA para axudar aos atletas a costear masaxes (fisioterapia). Terán prioridade:

- ? Os/as atletas máis novos/as, de maior nivel deportivo do PGTA.
- ? Os/as atletas con maiores posibilidades de proxección internacional
- ? Os/as atletas fichados en clubs galegos
- ? Os/as atletas procedentes de entornos con carencias de técnicos e instalacións.
- ? Os/as atletas cun menor poder adquisitivo familiar

O/a interesado/a deberá presentar, en caso de que sexa concedida unha axuda, as facturas oficiais correspondentes. Para as solicitudes deberán cumprimentar e enviar o ANEXO X.



## 11. BAIXAS DO PLAN GALEGO DE TECNIFICACIÓN ATLETICA

As posibles causas que poidan provocar cun atleta, adestrador ou club sexa excluído do programa son as seguintes:

### 11.1. Respecto aos atletas

- ? Non renovar a súa licenza pola FGA
- ? Non asistir ás concentracións as que sexan convidados
- ? Non acudir á convocatoria da Selección Galega, sen causa de índole maior
- ? Abandonar o adestramento e a competición durante a tempada en curso
- ? Non asistir ós recoñecementos médicos programados
- ? Non posuír ou renovar licenza federativa por Galicia, correspondente á tempada en curso
- ? Calquer outra causa non prevista neste listado, que o Comité Técnico da FGA estime motivo suficiente para ser excluído do programa.
- ? No suposto de que un atleta se poidera lesionar durante a tempada, o Comité Técnico da FGA estudará a posibilidade de manter ó citado atleta durante un ano máis no programa.

### 11.2. Respecto aos adestradores

- ? Non renovar a súa licenza pola FGA
- ? Non posuír ou renovar licenza federativa por Galicia, correspondente á tempada en curso.
- ? Abandonar súas funcións de adestrador.
- ? Non asistir a concentracións, torneos de federacións, seleccións galegas, etc.) para os que sexan requeridos por parte da FGA.
- ? No facilitar informes dos seus atletas á FGA, en prazo e forma previstos (planificación e programación da tempada, obxetivos, competicións previstas, mellores resultados, etc.). Transcurrido ese prazo serán dados de baixa.

### 11.3. Respecto aos Núcleos

- ? Non renovar o club a súa licenza anual
- ? Non desenvolver as actividades previstas
- ? Non enviar os informes esixidos
- ? Non acudir calquer atletas á convocatoria da Selección Galega, sen causa de índole maior
- ? Non participar nos Campionatos Galegos por parte dos atletas do Núcleo, sen causa de índole maior.





## 12. CRITERIOS DE CALIDADE

Establecense os seguintes criterios de calidade para establecer o grado de funcionamento do **NAR**, **NITA**, **NIBA** e adestradores do **PGTA**:

- ? Número de adestradores dos que dispón cada NITA e NIBA.
- ? Número de atletas do NITA e NIBA que realizaron o recoñecemento médico.
- ? Aportación de atletas ás seleccións galegas e nacionais.
- ? Cantidade de atletas do PGTA que participan nos campionatos galegos
- ? Cantidade de atletas do PGTA que participan nos campionatos de España
- ? Cantidade de xovens que foron obxecto de prospección de talentos por parte dos NITA e NIBA
- ? Grado de cumprimento dos informes a remitir á FGA.
- ? Número de probas organizadas por cada NITA ou NIBA
- ? Calidade da organización das probas de competición.
- ? Número de asietencias dos adestradores do Núcleo a:
  - ✍ Intercambios técnicos
  - ✍ Cursos de formación
  - ✍ Xuntanzas técnicas
- ? (.../...)