

MEDIDAS ACTUACIÓN ANTI-COVID-19

1. ACCESO Á INSTALACIÓN

O **acceso** a instalación realizarase pola **porta de entrada externa esquerda** sita na rúa Benigno Ledo nº2, accedendo ao interior do recinto sempre pola **beirarrúa** da man **esquerda**.

A saída da instalación así mesmo realizarase pola beirarrúa dereita e pola porta de saída debidamente indicada.

No vestíbulo da instalación encontrarase o control de acceso onde se levará a cabo o control de temperatura a todas as persoas que accedan á instalación.

É obrigatorio para todos/as os/as atletas entregar no Control de Acceso a **Declaración Responsable**, sen a cal non se autorizará a participación. A Declaración Responsable está dispoñible na web da Federación Galega de Atletismo: atletismo.gal

Unha vez pasado o vestíbulo accederase á grada polas escaleiras situadas á man esquerda, sempre mantendo a distancia de seguridade de 1,5 metros entre persoas e seguindo a sinalización.

Non se permite o acceso de público.

Autorizarase o acceso á instalación, unicamente, os/as atletas participantes, xuíces e persoal de organización.

Permitirase o acceso a fotógrafos e redactores de medios de comunicación debidamente acreditados.

2. USO OBRIGATORIO DE MÁSCARA E MEDIDAS HIXIÉNICAS

É obrigatorio a utilización da máscara hixiénica ou cirúrxica de forma correcta, tapando nariz e boca, a excepción dos atletas que estean competindo, segundo o estipulado no Protocolo da FGA.

Haberá máscaras e xel hidro-alcohólico no acceso á instalación, na grada, na Cámara de Chamadas, na Meta, e nas zonas que requiran os xuíces para o seu cometido.

Haberá produto hixienizante para os tacos de saída das carreiras.

Manterase unha correcta e continua ventilación do módulo cuberto.

3. VESTIARIOS

Non haberá vestiarios nin duchas dispoñibles.

4. CÁMARA DE CHAMADAS

A súa ubicación será no interior do módulo, a entrada á mesma será pola porta dereita e a saída pola porta esquerda.

Os/as atletas recollerán o seu dorsal na Cámara de Chamadas.

5. ZONA DE QUECEMENTO

O quecemento deberá realizarse de xeito individual, con máscara e gardando a distancia de seguridade respecto aos demais atletas. A zona habilitada será a parte externa do anel, por fora da valla que delimita a pista.

6. CARREIRAS

Nas carreiras, as máscaras hixiénicas coas que se entre na zona de competición serán destruídas e entregarase unha nova chegado o/a atleta a meta.

No caso de abandono sen concluír a proba, o/a atleta en cuestión deberá achegarse á zona de meta para que lle sexa entregada unha nova máscara.

7. COORDINADOR DE PROTOCOLO FISICOVID-DXT GALEGO

A organización estará a disposición do Coordinador FISICOVID-DXT GALEGO nomeado pola FGA para que en todo momento se sigan as medidas sanitarias adecuadas.

As indicacións do Coordinador FISICOVID-DXT GALEGO son de obrigado cumprimento para todas as persoas presentes na instalación.

8. PERSONAL FISICOVID

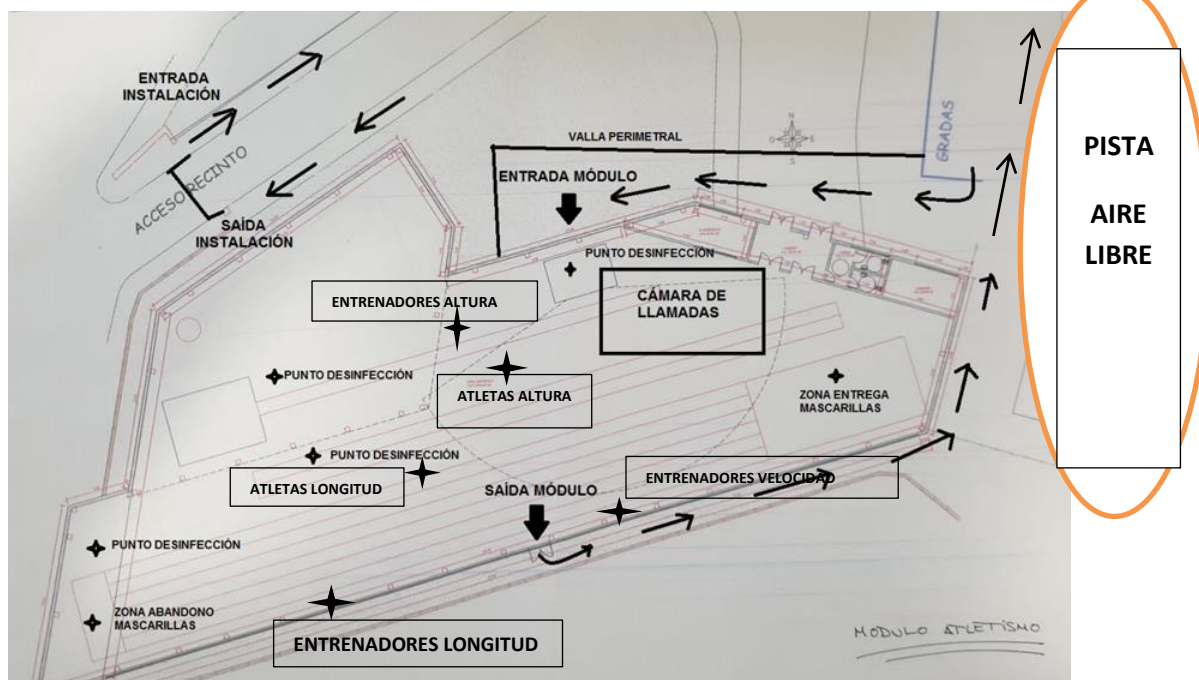
- 2 persoas en control acceso
- 2 persoas en cámara de chamadas
- 1 persoa en desinfección de tacos de saída
- 1 persoa en entrega de máscaras en meta
- 1 persoa en control da grada

9. NORMATIVA

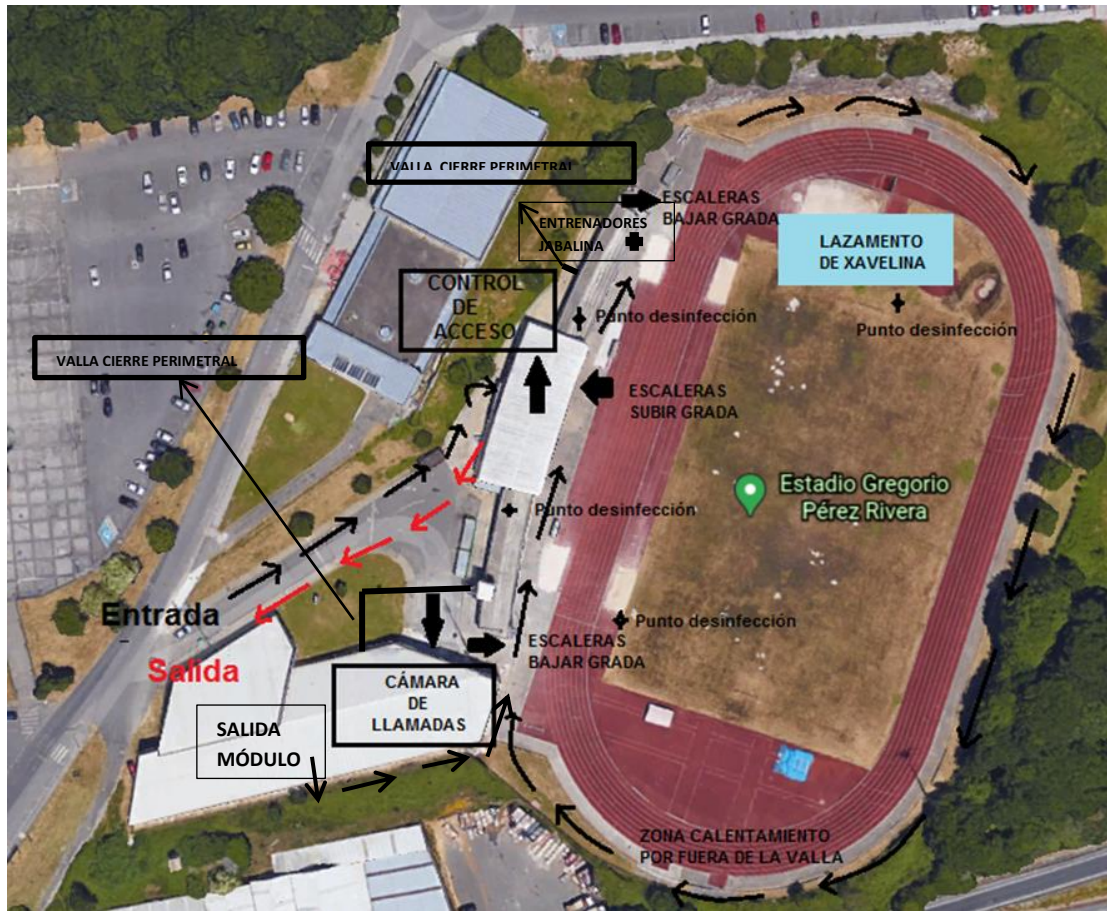
A competición desenvolverase segundo o Protocolo FISICOVID – DXT GALEGO da Federación Galega de Atletismo e aprobado pola Secretaría Xeral para o Deporte da Xunta de Galicia.

O incumprimento destas normas poñeráse en coñecemento da autoridade ou organismo competente por se pode ser constitutivo dun delito, situación disciplinaria ou sanción.

DISPOSICIÓN DO MÓDULO CUBERTO: ESPAZOS IMPORTANTES E MOVIMENTO DAS PERSOAS, OBRIGADOS POLA COVID-19



DISPOSICIÓN DA PISTA DE ATLETISMO: ESPAZOS IMPORTANTES E MOVIMENTO DAS PERSOAS



ACLARACIÓNS PLANO PISTA E MÓDULO

- 1- O acceso á instalación debe realizarse polo hall interior da pista ao aire libre, onde estará situado o control de acceso. Hai un valo que impide o acceso ao módulo directamente, e outra no lado contrario, polo que non é posible acceder á pista por outro lugar.
- 2- A cámara de chamadas estará situada no interior do módulo, tanto para a xornada de aire libre como de pista cuberta.
- 3- A entrada e saída da instalación a través da porta principal farase por beirarrúas independentes, estando xa actualmente indicadas as portas de entrada e saída.
- 4- Unha vez os atletas do módulo finalicen a súa participación estes e os seus adestradores saíran pola porta de emerxencia que está situada no lateral dereito da instalación baixo teito (na imaxe SAÍDA MÓDULO), impedindo por tanto a posibilidade de que se crucen os atletas/adestradores que acceden á instalación cos que abandonan a mesma.
- 5- O acceso ás bancadas farase pola escaleira central que dá á pista Ao, mentres que as de baixada serán as dos extremos.

As seguintes normas son comúns tanto se a proba realízase ao AL coma en PC

- O quecemento realizarase pola zona do exterior da pista (por fóra do valo e na recta de meta pola zona inmediatamente contigua ao sintético) Haberá valos que separen os atletas que saen do módulo dos atletas que estean a realizar o quecemento.
- A Cámara de chamadas instalarase no módulo cuberto, tanto para carreiras como concursos e será do tamaño suficiente para que os atletas poidan manter a distancia entre eles.
- A saída do módulo (tanto para atletas, adestradores) realizarase pola porta de emerxencia situada no lateral contrario á entrada do módulo.
- Unha vez finalizada a participación dos atletas nas probas do módulo, non volverán á cámara de chamadas, terán a súa roupa no lateral do módulo (xunto á porta de saída)